



OEFV

Oberaargauisch-Emmentaler Fussball-Verband



Team Oberaargau
Emmental



**Team Oberaargau
Emmental**

Herzlich Willkommen



Oberaargauisch-Emmentaler Fussball-Verband



Team Oberaargau
Emmental



Team Oberaargau
Emmental



Übersicht



Oberaargauisch-Emmentaler Fussball-Verband



Team Oberaargau
Emmental

- Verantwortliche Personen
- Organisation
- Kader
- Kommunikation
- Ziele
- FOOTECO
- Wichtige Daten
- BOLA
- Anforderungen an Spieler und Eltern
- Finanzielles
- Ferienregelung
- Fragen

Trainer-Team



Martin Brügger

Uefa – A – Diplom

Technischer Leiter TOBE

Ausbildungsverant. T3 Partnerschaft YB

FOOTECO-Verantwortlicher TOBE

Regionaltrainer OEFV

SFV-Scouting-Ausbildung

SFV Stürmer-Trainer (25 in der Schweiz)

NLA Spieler FC Aarau

13. Jahre 2/3 Liga-Trainer

8 Jahre B Coca-Cola League Trainer

5 Jahre Stützpunkttrainer

8 Saison technischer Leiter TOBE

Trainer Kantonalauswahl FE 13

Trainer-Team



Trainer

Jorge Segura

C + Diplom

Trainer FC Langenthal E,D, und C-Junioren

Jens Brügger

C + Diplom

Erfahrung als Spieler bei YB,Thun und
FC Langenthal

Seit Rückrunde 2017 Assistent TOBE FE 12

Tim Schober

B +

Jahrelang Stützpunkttrainer, begleitet
diese beiden jungen Trainer

Trainer Team



Andreas Hasler

Torhüter-Trainer

B-Diplom und Modul I und II SFV

Verantwortlich für die Torhüter

Bruno Leuenberger

Torhüter-Trainer

Shukri Dzidari

Levin Minder

Peter Bracher

Claudia Hanke

Koordinations-Trainerin

Laufschule

Fitness in der Halle

Tanner-Laufschulungskurs I und II

Unsere Rolle als Betreuer

Ausbildner

Erzieher

Trainer



Organisation



TOBE steht unter der Schirmherrschaft des OEFV!

Der Präsident von TOBE ist auch der OEFV-Präsident

TOBE ist ein unabhängiger Verein.

Der Spielbetrieb läuft über den OEFV (ausser U 15, dort geht es über FC Langenthal)

**In der Partnerschaft von YB sind
YB, Köniz, Team Fribourg**

Organisation



Partnerverein des BSC Young Boys

Organisation



Oberaargauisch-Emmentaler Fussball-Verband



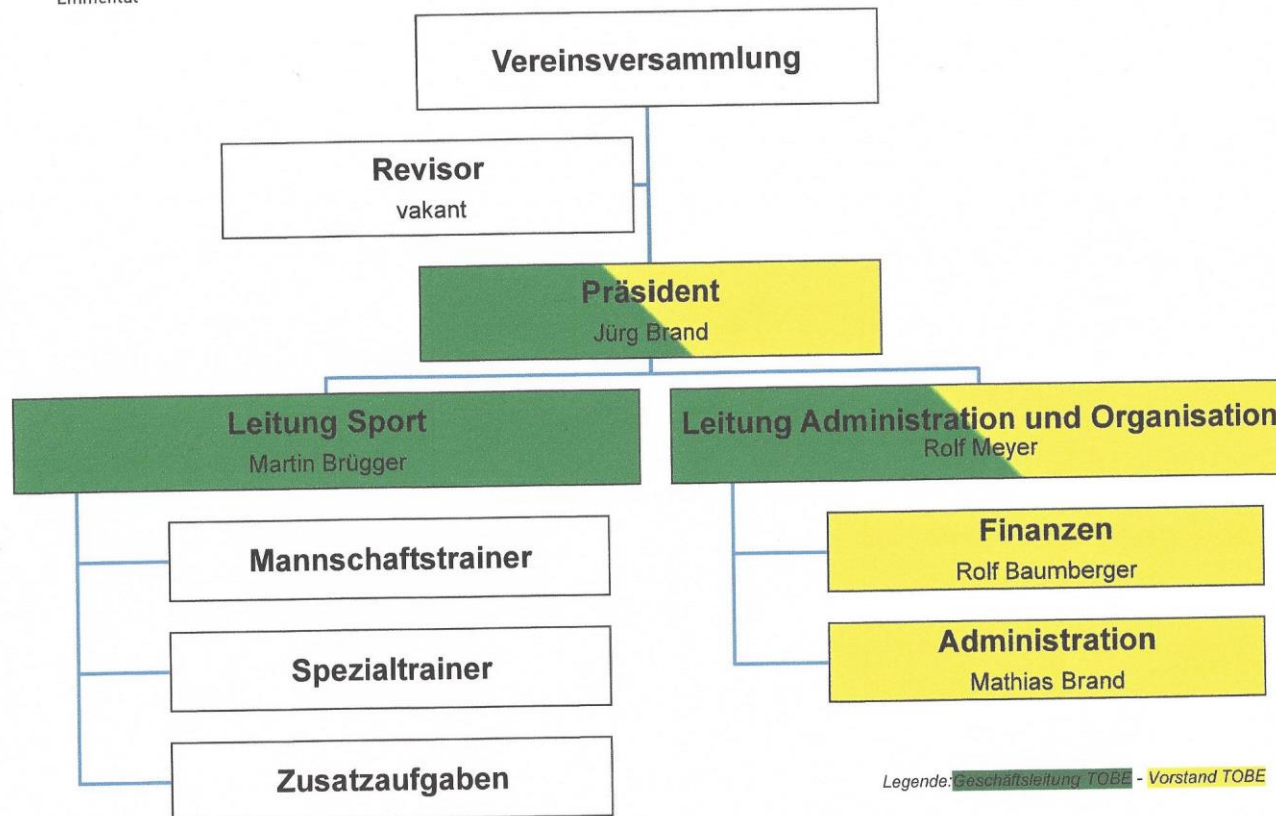
Team Oberaargau
Emmental



Organigramm TOBE ab Saison 2015/16



Oberaargauisch-Emmentaler Fussball-Verband



Legende: Geschäftsleitung TOBE - Vorstand TOBE

23 Spieler im Kader (2 Torhüter)

8-10 Spieler im erweiterten Kader

Die Spieler im erweiterten Kader trainieren mind. einmal die Woche mit uns. Die Tage müssen bestimmt werden.

Zu den Spielen gehen wir mit 16 Spielern.

Diejenigen, welche nicht im Kader sind, spielen zeitweise im Stammverein. Beim Kader werde ich immer rotieren.

Kader

Die Spieler sind bei uns, bezahlen bei uns die Ausbildungsentschädigung und die Vereine müssen sich bei uns melden, wenn Sie auf die Spieler zurückgreifen möchten.

Erweitertes Kader

Die Spieler sind im Stammverein und haben bei uns ein zusätzliches Training. In den Ferien und bei den Trainingstagen können sie bei uns alle Einheiten machen.

Erweitertes Kader

Diese Spieler spielen mit grösster Wahrscheinlichkeit im Stammverein.

Wenn wir diese Spieler aufbieten, nehmen wir vorher mit dem Stammverein Kontakt auf. Alle finanziellen Verpflichtungen sind beim Stammverein.

Spätestens im Winter machen wir eine erste Selektion, das heisst, es kann Veränderungen im Kader geben.

Kaderspieler

Spielen nur nach Rücksprache mit den Verantwortlichen in den Stammvereinen. Oft werden die Spieler angefragt, ob sie nicht helfen können, aber ich finde, mit der Anzahl von Trainings, Spielen und Turniere sind alle Kinder genügend gefordert.

Wer für Matches aufgeboden wird, kommt immer zum Spielen, damit ein Kind aufgeboden wird, muss es sich an Spielen und Trainings empfehlen!

Ein Drittel ist immer gewährt, das zweite muss er sich durch Leistungen verdienen.

Wir laden immer wieder neue Kinder zu Sichtungstrainings ein.

Kader – Bio Banding

Vom SFV wird dieses Thema in den nächsten Jahren verstärkt.

Das heisst, dass die Spiele – Teams mehr nach den biometrischen Entwicklung der Spieler eingeteilt werden.

Es kann dann immer sein, dass Kader gemischt werden.

Wir achten auf eine klare Kommunikation und verlangen, dass sich alle an diese Vorgaben halten.

Eltern–Spieler → Trainer
→ Leitung Martin Brügger
→ Präsident Jürg Brand

Kommunikationsregeln

Wir sprechen anständig, direkt und offen.

Bei Problemen, wenden wir uns direkt und sofort an die zuständigen Personen.

Wir sprechen nicht im Rücken über Drittpersonen, sei es Staff, Spieler oder Eltern.

Wir achten auf sorgsamen Umgang mit Mails und auch da, wird nicht über Drittpersonen kommuniziert.

Kommunikationsregeln

Das selbe gilt in den sozialen Netzwerken.
Grundsätzlich sind wir da eher zurückhaltend.

Die Eltern geben mit dem Beitritt das Recht,
dass wir Berichte der Teams, Fotos usw. auf
der Homepage veröffentlichen können.

Wer sich nicht an diese Regeln hält, muss
damit rechnen, dass er aus der Organisation
ausgeschlossen wird.

Wir kommunizieren nicht per SMS. Diese werden von mir nicht beantwortet. Ausnahme z.B. «Stecken im Stau, kommen 5 Min. später»

Wir achten auf sorgsamen Umgang mit Sozialen Medien

Transfers

- Spätestens ab U 15 wird ein Transfer zum FC Langenthal notwendig event. mit Doppellizenz
- Wenn ein Spieler zu YB oder einem anderen Verein in der Partnerschaft geht, bleiben die Transferrechte beim Stammverein
- Spätestens mit Ende U 15 endet die Verantwortlichkeit bei TOBE und der Spieler geht zum Stammverein zurück.
- Wechsel in der Partnerschaft sind möglich, zu anderen U Teams wird's es schwierig, resp. teuer (hohe Ausbildungsentschädigung)
- D.h. wenn es einem Spieler in TOBE nicht gefällt, kann er nicht einfach zu einem anderen FOOTECO-Verein wechseln (Vorschrift SFV)

Jahresplan U 12



Oberaargauisch-Emmentaler Fussball-Verband



Team Oberaargau
Emmental

Der Jahresplan haben wir bereits auf's BOLA gestellt.

Die Termine im BOLA sind verbindlich.

Achtung, nicht Talent-Schüler sollen sorgsam mit ihren freien Halbtagen umgehen.

Ziele

Unsere Teams treten immer, sportlich, anständig, und fair auf.

Jeder Spieler kann sich einen Einblick machen, was es heisst, in einem Jahr FE-Fussball spielen zu können.

Wir fördern jeden Spieler so, dass er mit den besten gleichaltrigen Spielern mithalten kann. Wir treten gegen die besten Teams vom Verbandsgebiet Bern / Jura an.

Wir arbeiten nach den Spielprinzipien von TOBE, welche die Trainer gemeinsam aufgestellt haben.

Wir setzen die Leitfaden von FOOTECO um

Wir fördern Knaben und Mädchen

Wir arbeiten Ausbildungsorientiert – Resultate spielen keine Rolle!

Spielprinzipien

Bei Ballverlust, sofort hinter den Ball und Druck erzeugen

Bei Balleroberung erste Idee, Spiel nach vorne

Stürmer lernen den Ball zu halten

Bescheidenheit

Wir suchen immer eine Lösung, auch wenn mal ein Fehler passiert (nur im Notfall unkontrolliertes Ballwegschlagen!)

Wir benutzen immer den richtigen Fuss

Wir achten auf die Passqualität und auf die Stärke der Pässe

Wir verlangen Rhythmuswechsel

Wir fördern das Spiel mit 2 Ballkontakten

Nach Möglichkeit, Angriffsauslösung über die Mitte / Lücken suchen

Keine/wenig hohen stehende Bälle

Wir fordern und fördern die Laufbereitschaft

Wir beziehen den Torhüter aktiv in unser Spiel mit ein

Trainings-Schwerpunkte

- Beidfüssigkeit
- Laufbereitschaft
- Technik unter Druck
- Koordinative Fähigkeiten - Rumpfstabi
- Handlungsschnelligkeit-Schnelligkeit
- Wahrnehmung / Orientierung
- Intensität
- Lernfähigkeit / kognitive Fähigkeiten
- FREUDE

Trainings-Zeiten

- Montag 17.30-19.00 Hard Langenthal
- Mittwoch 16.00-17.30 Waldäcker H'buchsee
- Donnerstag 17.30-19.00 Hard Langenthal
- Winter
- Mittwoch 16.00-17.30 Neumatt Burgdorf
noch nicht bestätigt!
- Donnerstag 17.30-19.00 Hard Langenthal
- Freitag 17.00-19.00 Dreifachhalle Hard

Ziele

Dies sind unsere Ziele:

3 – 4 Spieler Partnerschafts Team YB

**Wir können qualitativ mit den
Partnerteams mithalten.**

**Und es werden nur diejenigen Spieler
weiter kommen, welche bereit sind,
Immer das Maximum zu geben und
gewillt sind, die Anweisungen der Trainer umzusetzen
und auch kritikfähig sind!!**





Ziel

- Wir wollen in der Übergangsphase vom Kinderfussball zum Spitzenfussball (11-13) die richtigen Talente erkennen und für den Spitzenfussball (ab U14) rekrutieren.
- Um dieses Ziel realisieren zu können, gestaltet der SFV diese Phase neu mit dem Projekt :



Was ist FOOTECO?

- FOOTECO ist eine Ausbildungskultur für den Spitzensportball!
- FOOTECO zielt auf die Entwicklung des Potentials der Spieler ab!
- FOOTECO hat zum Ziel, die jungen Spieler nicht zu früh zu selektionieren!



Prinzipien von FOOTECO

- Die Intensität und den Erfolg erhöhen!
- Die Anzahl der Spieler pro Mannschaft begrenzen!
- Die Spielflächen verkleinern!
- Die gross gewachsenen Spieler nicht bevorzugen!
- Die klein gewachsenen Spieler nicht benachteiligen!
- 1/3 der Spieler geboren nach dem 1. Juli





Meisterschaft



- Die Meisterschaft wird durch die Partnerschaft YB organisiert
- Es gibt nicht mehr die herkömmlichen Spiele
- Wir werden oft in Turnierformen spielen
- Z.B. 7:7 mit jeweils 2 Teams, oder gar mal mit 2 TOBE-Teams an ein Turnier
- Dies ist ein Pilotprojekt, mit dem Ziel, dass möglichst viele Spieler zu viel Spielzeit kommen
- Bis das erste Wochenende im Dezember sind die Termine bereits ausgebucht.

Anforderung an Eltern

- . Verantwortlich für den Transport.
- . Informieren den Trainerstab über Allergien, Krankheiten, Medikamente usw. der Kinder.
- . Achten auf sportspezifische Ernährung.
- . Akzeptieren die Entscheidungen der Trainer.
- . Während Spielen und Trainings geben Eltern den Kinder keine Anweisungen.
- . Sehen ein, dass TOBE im Junioren-Sport aktiv ist und geben dem Kind die Möglichkeit, eine gute (fussballerische) Ausbildung zu machen.
- . Halten sich bei Spielen von der Spielerbank und dem Team fern.
- . Halten unsere Kommunikationsregeln ein.

Anforderungen Spieler

Neben der Schule hat Fussball Priorität, andere Hobby's müssen zurückstehen

- Jeder Spieler meldet sich jeweils immer im BOLA an oder ab.
- Absenzen aber immer persönlich dem Trainer mitteilen (nicht's Mami und nicht per SMS)
- Bereitet sich seriös auf Trainings und Spiel vor
- Macht die Hausaufgaben (z.B. Kräftigung / Rumpfstabilisation)
- Geht sorgsam mit dem Material um
- Kommt mit geputzten Schuhen ins Training und Spiel (Putzt Schuhe selber, nicht Vater oder Mutter)
- Meldet dem Trainer Verletzungen, wir haben eine enge Zusammenarbeit mit dem Spital Burgdorf
- Benimmt sich gegenüber Mitspielern, Eltern, Gegenspielern und Trainern immer zuvorkommend, sportlich und fair

Anforderung an die Spieler



Achtet auf Hygiene (Douchen nach Trainings und Spiel)

Ist verantwortlich auf die Sauberkeit in den Kabinen und Mannschaftsmaterial (Bei Spielen gehen alle erst Heim, wenn die Kabine sauber ist und alles Material beim Trainer im Auto ist.)

Isst bei Trainingstagen, was auf den Tisch kommt. Wir achten auf kindergerechte Ernährung, aber wenn ein Spieler nicht isst, kann er auch keine Leistung erbringen. Sonderwünsche werden nur in Ausnahmen toleriert. Wir achten auch immer darauf, dass wir kein Schweinefleisch servieren.

Wenn dies nicht klappt, erlauben wir uns auch, ein Kind nach Hause zu schicken.

Anforderung an die Spieler



Bei Turnieren und längeren Anlässen (z.B. Auswärtsspielen) schaut jeder, dass er die nötige Verpflegung mit dabei hat. (Riegel, Sandwich usw.)

Wenn wir an einem Turnier essen, informieren wir vorher.

Das oder Spiel ist fertig, wenn alle gedoucht haben, das Trikot verpackt, die Kabine sauber und alles Material beim Auto des Trainers ist. Vorher geht niemand nach Hause.

Die Spieler halten sich an die Kleiderordnung.

Anforderungen Spieler

Alle Spieler halten sich an die internen Vorgaben:

Insbesondere!

- Verhaltens-Codex**
- Kleidervorschriften**
- Interne Mannschaftsregeln in den Spielen**

Anforderungen Spieler

Unsere Anforderung an die Spieler ist sehr hoch.

Wir wollen Spieler mit grosser Mentalität und Einsatzbereitschaft. Gegenüber anderen Regionen sind wir in diesen Bereichen noch hinten drein. Also fördern und fordern wir dies in jedem Training.

Die insbesondere in den Bereichen Laufbereitschaft, Zweikampfbereitschaft und Mut.

Anforderungen Spieler

Vorsicht vor Dieben

- Die Kinder sind für Ihre Wertsachen Handys usw. selber verantwortlich.
- Nie Wertsachen in den Kabinen lassen.
- Es gibt immer Lösungen, der Trainer hilft, aber er fragt nicht, wer was dabei hat.



Verletzungen

Richtiges Verhalten bei Verletzungen

Grundsatz:

Immer sofort Info an Trainer.

Bei leichten Verletzungen kommen die Spieler immer ins Training.
Lauftraining, Jonglieren und Rumpfstabilität ist möglich!

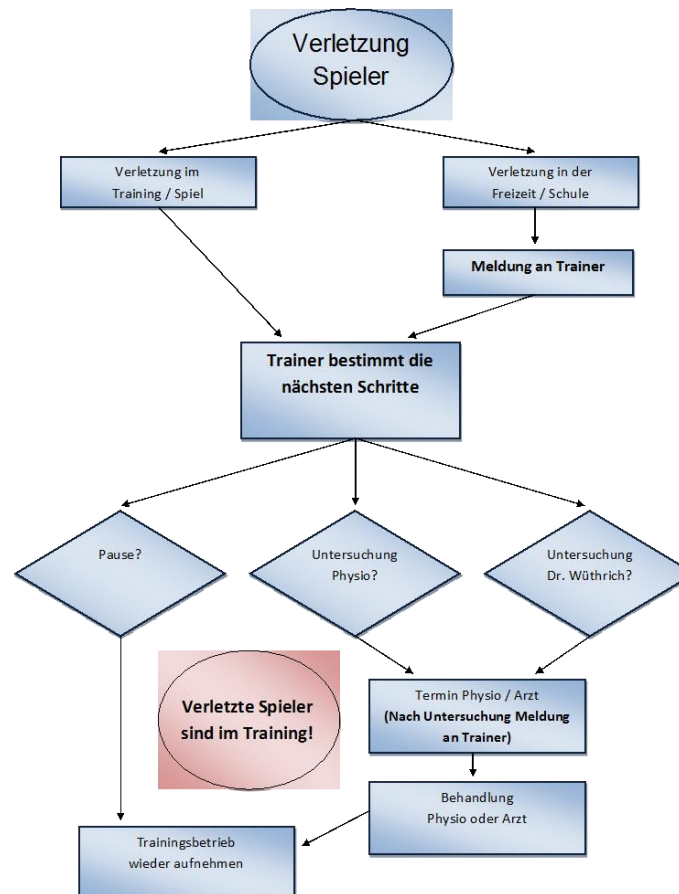
Bei Sportverletzungen zu unserem Sportarzt (Dr. Wüthrich, Hasle) und dann sofort zu unseren Physios.

Physio Hallenbad Burgdorf oder Physio Ulmenhof, Langenthal

Spieler, die bei uns verletzt sind, sollen sich in der Schule auch vom Sportunterricht dispensieren lassen, und spielen nicht beim Stammverein.

Verletzungen

Prozess bei Verletzung eines Spielers



Einsatz in Teams

Die TOBE – Leitung und die Trainer sagen, in welcher Mannschaft das Kind spielt.

Es ist gut möglich, dass wir in der Saison den einen oder anderen Spieler in der FE 13 einsetzen werden. Es kann auch sein, dass E 11 Spieler zu uns stossen werden.

Ich gehe davon aus, dass Ende Saison der eine oder andere Spieler die Qualifikation für die FE 13 nicht schaffen wird, oder mit dem Fussballspielen im FOOTECO aufhört, weil einfach die Anforderung zu intensiv sind.

Kosten für die Eltern

- **Jahresbeitrag Fr. 350.– (ab FE 14 Fr. 500.–)**
- **Materialdepot Fr. 500.— (pro Saison wird ein Drittel abgeschrieben)**
- **Sponsorenlauf mind. Fr. 200.– Sponsoren bringen**
- **Trainingslager ca. Fr. 320.—**
- **Gelegentliches Essen nach Spielen / Turnieren oder an den Trainingstagen ca. Fr. 15.—**
- **Die Spieler sind jedoch befreit bei den Mitgliederbeiträgen in den Stammvereinen.**

Verlässt ein Spieler TOBE während der Saison, wird kein Anteil Ausbildungsentschädigung zurück vergütet! Auch beim Materialdepot wird ein ganzes Jahr angerechnet.

Sponsoring

- Wir suchen noch Kleidersponsoren
- Co-Sponsor
- Matchball-Spenden (Fr. 150.--)
- Inserate im Matchheft unseres FE 12 Turnieres

Material

Jeder Spieler erhält

1 Ausgangstrainer (blauer Puli)

1 Regenjacke

1 Ausgangs-Shirt (blaues Polo)

2 Trainingsanzüge

2 T-Shirt/kurze Hosen/ Stutzen

1 Tasche

1 Winterjacke

Das Material ist Eigentum vom Verein TOBE. Alle 3 -4 Jahre wird es ersetzt.

Die private Nutzung des Materials ist nicht gestattet.

Kaputtes und verlorenes Material wird in Rechnung gestellt.

Im Sommer wird noch teilweise neues Material verteilt.

Bei den grünen Shirts ist ein Produktionsfehler beim Druck entstanden. Momentan sind wir in Abklärung, wie dies geflickt werden kann. Event. gibt es (wohl aber erst im Winter) eine grössere Rückrufaktion.

Es ist möglich, dass die Nr. nicht zu der Taschen-Nr. passt. Dies vor allem bei den Winterjacken, weil da vor einigen Jahren die Grössen plötzlich anders waren und wir da tauschen mussten. Oder auch, weil wir verlorenes Material tauschen mussten.

Nächste Saison werden dann sicherlich die kurzen Hosen neu ersetzt.

Defekte Stutzen können bei mir ausgetauscht werden.



Ochsner-Sport ist ein wichtiger Sponsor für uns.
Jedes Mitglied (Antragsformulare liegen auf) kann bei
Ochsner Fussball- und Hallenschuhe mit 20 % Rabatt
kaufen.
Zudem gibt es zweimal im Jahr Einkaufstage mit 20 %
auf dem gesamten Sortiment.

Winterzeit

Wir spielen und trainieren auch im Winter

**Grobregel/Spiele: ab 5 Grad und Tiefer sind bei den
Spielen lange Hosen erlaubt (nur schwarz)**

**ab 10 Grad und Tiefer sind bei den
Spielen lange Shirts erlaubt (nur blau)**

**Bei Minusgraden sind Handschuhe und Mützen erlaubt
und erwünscht**



***Achtet auch darauf, dass vor allem in der Übergangszeit nach den
Trainings warm angezogen wird.***

Im Training ist es egal!

**Achtet auch, dass bei Spielen ab FE 13, wie vom SFV gefordert wird, dass
die Thermowäsche die selbe Farbe hat, wie das Trikot. Auf Wunsch
kann ich solche Wäsche für Euch organisieren.**

Material

Freiwillige Artikel
TOBE- Mütze (blau)
Kostenpunkt Fr. 15



**Rucksack, ideal für diejenigen,
welche mit dem Trotti kommen,
kann für Fr. 30.– bestellt werden.
Bestellung eines Rucksackes bitte
bis am 3.7.18.**



Ferienregelung

- Ferien sind grundsätzlich die ersten 2 – 3 Ferienwochen im Sommer und während der trainingsfreien Zeit im Winter zu nehmen.
- Schulabwesenheiten sind kein Thema
- Skiferien in der Sportwoche ist auch in Ordnung, Skilager nach Rücksprache, jedoch nicht in der Meisterschaftsphase und während der Woche des Trainingslagers. Jedoch nicht 2 Wochen am Stück.
- Herbst- und Frühlingsferien sind für uns immer intensive Arbeitswochen.
- Pfingsten und Auffahrt sind für Turniere vorgesehen. Ostern findet immer das nationale FE 12 / FE 13 Turnier statt, wo sämtliche Teams vertreten sind, resp. wo die Spieler vom SFV beobachtet werden.
- Termine der Partnerschaft sind oft in den Herbst- oder Frühlingsferien

Ferienregelung

- Das Wochenende vom 29./30.9.18 ist Spielfrei und für Abwesenheiten vorgesehen.
- Ab FE 13 sind während den Herbst und Frühlingsferien immer Meisterschaftsspiele. Daher sind Abwesenheiten nicht gerne gesehen (wir können niemanden die Ferien verbieten)
- Zudem sind in dieser Zeit immer Leistungstests und Selektionen
- Wer abwesend ist, muss damit rechnen, dass er so viele Spiele wie er fehlt, nach der Rückkehr auf nicht aufgeboden wird.
- Wir sind vom SFV verpflichtet, diese Regelungen einzuhalten
- Spieler mit vielen Abwesenheiten werden es schwer haben, sich für höhere Aufgaben zu empfehlen.
- Z.B. haben wir jetzt einen Spieler, der noch in der Selektion für die FE 13 Auswahl ist, er ist jedoch 2 Wochen in den Herbstferien, d.h. er wird für die Trainings im November nicht aufgeboden.

Partnerschulen

- Langenthal / Burgdorf / Huttwil

Jeder TOBE Spieler kann im Rahmen des Förderprogrammes Talent in eine dieser Schulen wechseln.

Vorteile:

- Jederzeit Dispensation für Trainings und Spiele
- Teilnahme am zusätzlichen Training am morgen
- kostenlose Nachhilfeunterricht in den Schulen durch eine Lehrkraft
- Je nach Schulklasse und Wohnort, Übertritt ab FE12

Die Erfahrung hat gezeigt, dass die Kinder, die in die Talentklassen gehen, extrem von Morgentrainings profitieren und die Möglichkeit viel grösser ist, dass Sie die Stufe U 16 schaffen.

Download

**Diese Präsentation kann ab Ende
Woche auf unserer Homepage,
tobe2011.ch, heruntergeladen werden.**

**Die da aufgeführten Punkte sind
verbindlich und gelten für die ganze
Saison 19/20**



OEFV

Oberaargauisch-Emmentaler Fussball-Verband



Team Oberaargau
Emmental



**Team Oberaargau
Emmental**

**Herzlich Dank für ihre
Aufmerksamkeit**

Diskussionsrunde

